

第8回 接客販売技能検定 3級レディスファッション販売 実技試験

2023年6月9日 実施

注意事項

- ①試験時間は20分です。
- ②本試験は選択式で、20問出題します。
- ③試験中は、筆記用具（鉛筆・消しゴム）、受検票以外のものはカバンなどにしまい、椅子の下に置いてください。
- ④携帯電話、スマートフォンなどの通信機器類の使用は禁止します。必ず電源を切り、カバンなどにしまってください。
- ⑤受検票は係員が確認できるよう、通路側に置いてください。
- ⑥解答用紙に受検番号・氏名を記入してください。※記入漏れがあった場合、採点はされません。
- ⑦試験監督者から開始の合図があるまでは問題用紙を開けないでください。
- ⑧試験開始後、問題に取りかかる前に問題全体を確認してください。落丁や乱丁があった場合は試験監督者に申し出てください。
- ⑨試験開始後の質問には一切お答えできません。
- ⑩不正行為があった場合はすべての解答が無効になります。
- ⑪解答用紙への記入方法は、解答用紙の記入例を参考にしてください。また記入の際は必ず鉛筆またはシャープペンシルを使用してください。
- ⑫試験中に退出することはできません。
- ⑬試験終了後は速やかに筆記用具を置き、試験監督者の指示に従ってください。
- ⑭試験監督者の指示に従わない場合、退出を命じることがあります。

試験問題は次ページから始まります

厚生労働大臣指定試験機関
一般社団法人日本百貨店協会 接客販売技能検定事務局

[問 1]

お客様をある場所までご案内することになりました。その際の販売員の歩き方について、正しいものを1～4から1つ選びなさい。

1. お客様の少し先を歩く
2. お客様の少し後ろを歩く
3. お客様の横を並んで歩く
4. 特にマナー上の決まりはない

[問 2]

お客様からのご依頼に対し、販売員の言葉として最も適切で丁寧なものを1～4から1つ選びなさい。

お客様：「こちらの色違いを見せてください。」

販売員：「() 少々お待ちください。」

1. わかりました。
2. 了解しました。
3. かしこまりました。
4. 承知しました。

[問 3]

店のポイントカードに入会いただくお客様に個人情報の登録をお願いしています。その際の販売員の対応として問題がないものを1～4から1つ選びなさい。

1. 登録に時間がかかるので、まず登録していただいてからシステムの説明をした。
2. ポイントカード会員の性別と年齢構成比を取引先に教えた。
3. 生年月日を記入したくないというお客様に、決まりなのでとお願いした。
4. メール配信を希望しないというお客様にも、メリットがありそうな情報に限りメールを送った。

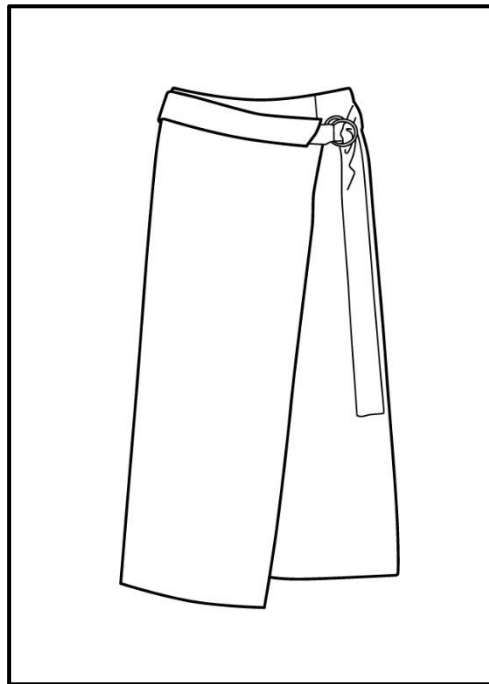
[問 4]

小さなテーブル什器の上にディスプレイを任されました。いくつかの商品をどのように配置するとバランスが良く、高級感を出すことができるでしょうか。適切なものを1~4から1つ選びなさい。

1. 直線になるように並べる
2. 三角形になるように並べる
3. 四角形になるように並べる
4. 円になるように並べる

[問 5]

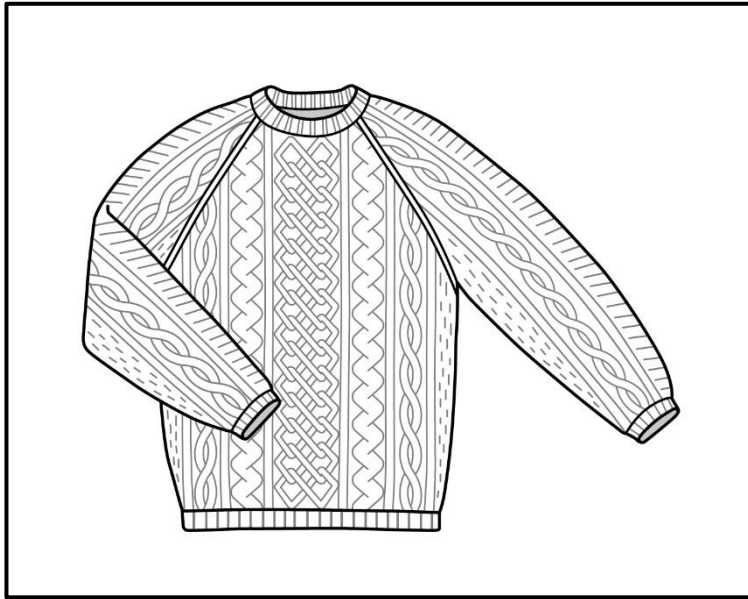
次のうち、イラストのアイテムを適切に説明しているものを1~4から1つ選びなさい。



1. 「ヒップラインから裾に向かう、真っ直ぐなシルエットが特徴のストレートスカートです。」
2. 「こちらのように入り替えのあるスカートを、ヨークスカートといいます。」
3. 「スリットスカートという、裾に切り込みの入ったデザインのスカートです。」
4. 「1枚の布を巻き付けるということから、ラップスカートと呼ばれます。」

[問 6]

次のうち、イラストのデザインの特徴を適切に説明しているものを1~4から1つ選びなさい。



1. 「この柄はアーガイルと呼ばれ、イギリスの伝統的な柄のひとつです。」
2. 「アイルランドにあるアラン諸島が発祥といわれる、アラン模様ニットです。」
3. 「畝（うね）状になった筋が特徴の、リブニットです。」
4. 「フェア・アイル・ニットという、カラフルな色使いと幾何学模様の特徴のニットです。」

[問 7]

次の織物に関する販売員の説明のうち、適切なものを1~4から1つ選びなさい。

1. 「たて糸とよこ糸を組み合わせて平たく作った生地を織物といいます。」
2. 「ループを作り、それを連続させて作った生地が織物です。」
3. 「一般に、何本かの糸を用いて透かし模様にした生地のことを織物といいます。」
4. 「織物とは、羊毛などの動物の毛を圧縮して作る生地の総称です。」

[問 8]

次の混用率に関する販売員の説明のうち、誤っているものを1~4から1つ選びなさい。

1. 「表示は、製品に使用されている割合が多い繊維から順に記されます。」
2. 「一種類の素材で作られている場合、素材名を記載していれば割合を記載する必要はありません。」
3. 「混用率とは、繊維ごとに、製品全体に対する質量の割合を示したものをいいます。」
4. 「表示方法には、大きく分けて全体表示と分離表示の2種類があります。」

[問 9]

次の保管に関する販売員の説明のうち、適切なものを1～4から1つ選びなさい。

1. 「防虫剤は、色々な種類のを組み合わせて使用するとより効果的です。」
2. 「空気に触れさせない方が防虫剤の効果が高まるので、衣類はできるだけ詰めてしまってください。」
3. 「虫食いは、春から夏の終わりにかけての温かい季節に起こりやすいといわれています。」
4. 「植物繊維には虫が嫌う成分が含まれているため、食べこぼしなどの汚れが残っていても被害に会うことはほとんどありません。」

[問 10]

次の販売員の説明で採寸できるボディサイズとして適切なものを1～4から1つ選びなさい。

販売員の説明：「腕の付け根の部分を目安に、メジャーが床と水平になるようにしながら腕周りを一周させて採寸します。」

1. アームホール
2. 手首回り
3. バスト
4. 上腕

[問 11]

次のタイトスカートの採寸方法に関する販売員の説明のうち、適切なものを1～4から1つ選びなさい。

1. 「前丈は、ハンガーに掛けた状態で採寸した方が正確なサイズを計測できます。」
2. 「ウエストは、ベルトの外側にメジャーを沿わせて、一周するように測ります。」
3. 「ヒップサイズは、ファスナーの開き止まり位置を基に採寸します。」
4. 「裾を端から端まで測り、その値を2倍にしたものが裾幅です。」

[問 12]

次のサイズに関する販売員の説明のうち、適切なものを1～4から1つ選びなさい。

1. 「J I Sサイズは、世界共通で使用されているサイズ表示です。」
2. 「J I Sサイズの〈R〉という表示は〈Regular〉の意味で、身長 158 cmを表しています。」
3. 「衣類を販売する際にはJ I Sサイズ表示を用いるよう、法律で定められています。」
4. 「J I Sサイズで〈ヒップ 89 cm〉と表示されている場合、スカートそのもののヒップサイズが 89 cmであることを示しています。」

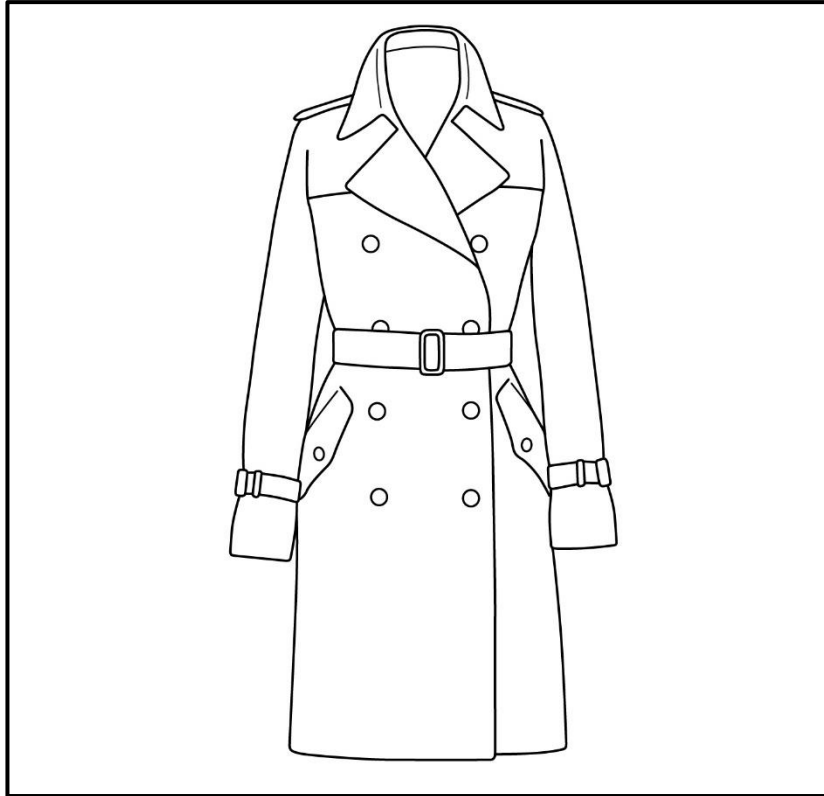
[問 13]

次のフィッティング時の販売員の行動のうち、最も適切でないものを1～4から1つ選びなさい。

1. フィッティングルームにご案内する際、お客様の斜め前の位置を歩くよう意識した。
2. 商品を片手でお客様にお渡しし、もう一方の手でフィッティングルームのカーテンを閉めた。
3. お客様が試着されるスカートのファスナーを、あけた状態にしてお渡しした。
4. お客様がフィッティングルームで着替えている間に、コーディネート商品を準備した。

[問 14]

次のイラストのコートのお直しに関する販売員の説明のうち、適切でないものを 1～4 から 1 つ選びなさい。



1. 「着丈詰めをする場合、同じくライナーの着丈も詰める必要があります。」
2. 「身幅を詰めるのであれば、全体のバランスをみて袖幅や肩幅も調整することをお勧めします。」
3. 「袖丈詰め寸法が大きければ大きいほど、袖口幅が狭くなりますのでご注意ください。」
4. 「肩幅を詰める際には、中に着用する服を考慮した上で調整するのがよろしいかと存じます。」

[問 15]

あなたは婦人服売場の販売員です。お客様が次のような動作をされたとき、どのような対応をしますか。最も適切だと思うものを 1～4 から 1 つ選びなさい。

お客様：商品の前で立ち止まっているが、手には取らずにじっと見ている。

1. 「すごく手触りの良いニットですよ。」と商品の特徴を説明する。
2. お客様が次にどのような動作をされるか、じっと観察する。
3. ご覧になっている商品に合うコーディネートアイテムを近くに移動する。
4. 「今日はお休みですか？」と会話のきっかけとなる言葉をかける。

[問 16]

あなたは婦人服売場の販売員です。お客様が次のようにおっしゃったとき、どのような対応をしますか。最も適切だと思うものを1～4から1つ選びなさい。

お客様：「いつもベーシックなものばかり買ってしまうから、今日は少し違うものが欲しいんです。」

1. 売場にある商品の中で最も華やかなデザインのアイテムをお持ちし、「お似合いになると思いますので、ぜひご試着ください。」と提案する。
2. お客様に心を開いていただくため、「私もついベーシックなものばかり買ってしまうんです。」と先に自分の体験談を話す。
3. 「おっしゃる通り、色々なデザインのものを選ばれた方が楽しいですよ。」とファッションの魅力を伝える。
4. 「ベーシックなものは着回しができて便利ですよ。」と共感した上で、お手持ちのアイテムがどのようなものなのか確認する。

[問 17]

次の会話はお客様と婦人服売場の販売員とのやりとりです。販売員の対応として（ ）にあてはまる最も適切な言葉を1～4から1つ選びなさい。

お客様：「このニットにはどのようなボトムスが合いますか？」

販売員：「（ ）」

1. 長めのスカートを合わせるとバランスが良いですよ。
2. 何でも大丈夫だと思いますよ。
3. 私であれば長めのスカートを合わせますが、お好みですから…。
4. お手持ちのボトムスで合うものがあると良いですね。

[問 18]

40 歳代の男性と女性がお二人でネクタイを見ていらっしゃいます。販売員の質問として不適切なものを 1～4 から 1 つ選びなさい。



1. 「ご進物ですか？」
2. 「普段はどのようなネクタイをしていらっしゃいますか？」
3. 「どのようなスーツに合わせられますか？」
4. 「奥様はどのような色がお好みですか？」

[問 19]

お客様の心理を考えると、販売員の返答として適切でないものを 1～4 から 1 つ選びなさい。

お客様：「明後日から急に出張で遠方に行くことになったんですよ。」

販売員：「()」

1. 気を付けて行ってらしてください。
2. 持っていくものの準備が大変そうですね。
3. 仕事でしたら仕方ないですよ。
4. 天候がよいといいですね。

[問 20]

食器売場にて自宅用の小皿をお探しになっているお客様に対し、商品提案には直接繋がらない質問を1～4 から1つ選びなさい。

1. 「どんなお料理と合わせられますか？」
2. 「どちらにお住まいですか？」
3. 「ご家族は何人でいらっしゃいますか？」
4. 「他に小皿はお持ちでいらっしゃいますか？」

—— 実技試験は以上です ——